



資訊、意義與方法 系列講座

Apr
18
2024
Thu.

14:00
▼
16:00

📍 Room
社SS 3010-2

TOPIC

從2024總統大選回看 民調的品質與預測

〔中文演講〕

戴立安
民調專家



SPEAKER

2024年總統大選前，民眾及媒體關注民調的程度到了前所未有的高度。無論你相信或不相信民調，你想過這個認知基礎可能有偏誤嗎？本系列座談邀請到投身民調專業三十年、深受業界敬重的專家，與你分享他第一手的觀察與經驗，並在與同學的互動座談中，談談民調的價值與迷思。

中山大學全局型人才共學實踐課群計畫團隊
中山大學政經大數據分析微學程

INVITER



從2024總統大選回看 民調的品質與預測

戴立安

國立中山大學政研所，高雄，2024.4.18

台灣民意調查的發軔

- 1、台灣最早的民調：1952 年臺灣新生報的「對日合約」民調，以夾報的方式發出問卷。社長為「台灣新聞教育之父」謝然之，該報當時隸屬於台灣省政府新聞處。
- 2、台灣最早的媒體民調單位：1956 年臺灣新生報成立「民意測驗部」，主任馮放民。
- 3、台灣最早的民間民調組織：1958 年立法委員吳望俤成立「中華民國民意測驗協會」。
- 4、台灣最早的大學民調單位：1983 年台灣大學「政治體系與變遷研究室」，與政治大學「選舉研究中心」。
- 5、台灣最早的平面媒體民調中心 (CATI)：1988 年聯合報成立民調中心（前身為 1983 年「海內外新聞供應中心」，2002 年改制為聯合行銷研究公司）。中國時報 1987 年設立「特案新聞中心民意調查組」，1990 年採用 CATI，2007 年改制為艾普羅民意調查公司（2019 年更名為艾普羅行銷市場研究公司）。
- 6、台灣最早的政黨民調中心 (CATI)：1993 年國民黨中央文化工作會。
- 7、台灣最早的電子媒體民調中心 (CATI)：1996 年 TVBS 民調中心。
- 8、台灣最早的地方政府民調中心 (CATI)：1997 年台北市政府研考會。
- 9、台灣最早的中央政府民調中心 (CATI)：2000 年行政院研考會。

2024大選的民調樣態

調查方式：住宅電話（CATI／IVR如TDE、robopoll，[L](#)，[K](#)）；
手機（CPO等／SMS連結）；網路（網頁／社群媒體
／email）；混合模式；街訪

樣本屬性：機率樣本／非機率樣本，涉推論統計vs.描述統計

樣本來源：市話與手機隨機跳號RDD／外購手機門號／抽取
封閉式或開放式會員資料庫／委外發送網路問卷

手機調查優於住宅電話民調？民調品質的最關鍵因素在問卷設計與分析。

- 1、台澎金馬住宅 **925.8** 萬戶，人口數 **2341.6** 萬人，年滿 **20** 歲 **1960.5** 萬人（2024/3）。
- 2、住宅電話 **659.8** 萬門號（'24/3），行動通訊 **2973.0** 萬用戶（'24/2）含預付卡 **18.3%**（'23/12）。

主計總處 2022 年家庭收支調查：依可支配所得按戶數五等分位區分						
普及率 (%)		1 (最低)	2	3	4	5 (最高)
住宅電話	80.99 %	77.09 %	79.26 %	81.60 %	81.83 %	85.16 %
行動電話	97.08 %	88.24 %	97.81 %	99.48 %	99.92 %	99.95 %
連網	94.50 %	78.80 %	95.71 %	98.50 %	99.65 %	99.83 %
每百戶擁有數		1 (最低)	2	3	4	5 (最高)
住宅電話	82.09	77.37	79.76	82.33	82.93	88.08
行動電話	239.13	125.81	192.33	246.50	294.91	336.10

註：1.主計總處 2022 年家庭收支調查採分層二段隨機抽樣，樣本總計 16528 戶。

2.住宅電話裝機率：**659.8 萬門號 / 925.8 萬戶 = 71.3%**。

不同調查下狹義 CPO 的百分比

計畫名稱	調查模式	調查年度	母體定義	CPO %
持有手機民眾 數位機會調查	手機調查	2015	年滿 12 歲及擁有手機者	23.6
		2016		24.3
		2017		24.3
		2018		28.0
數位國家治理	手機調查	2015	年滿 15 歲以上手機使用者	16.7
數位國情總綱 調查	手機調查	2016	年滿 15 歲以上手機使用者	30.8
		2017		33.8
台灣選舉與民 主化調查	面對面 訪問	2017	設有戶籍且年齡在二十歲以上的合格選民（戶籍人口抽樣）	9.2
		2017	設有戶籍且年齡在二十歲以上的合格選民（戶籍地址抽樣）	11.5
台灣社會變遷 基本調查	面對面 訪問	2015	具有本國國籍且設有戶籍，年 齡在 18 歲（含）以上民眾	19.0
		2017		19.2

資料來源：陳鴻嘉，〈調查研究—方法與應用〉，第 43 期，2019 年 10 月。

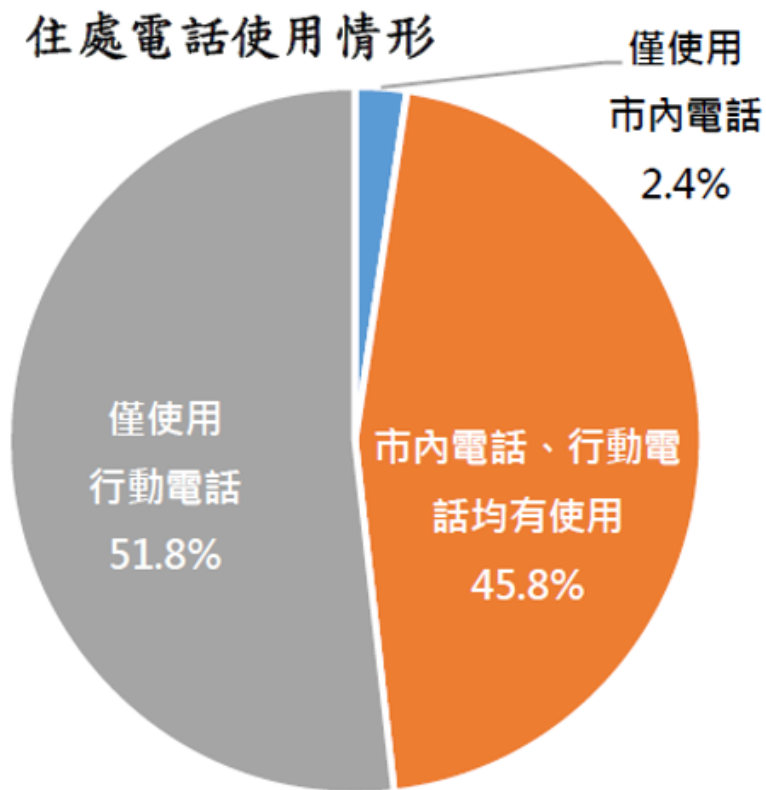
NCC：112年度通訊市場調查

調查對象：台澎金馬地區年滿16歲的民眾。

調查時間：112年4月1日至5月15日。

調查方式：定點街訪（Central Location Test, CLT）。

樣本規模：完訪1053人（不含金馬地區）。



but....

本研究於挑選的各鄉鎮市村里，安排兩人一組之面訪訪問員，在其較熱鬧、人潮較多之據點，如公園、繁華街口等，進行本次面訪調查。...為非機率抽樣之調查結果，因此各界在統計推論使用上須謹慎小心。(引自該報告pp.24~25)

1. 耗資595萬元的”木炭街頭民調”？
2. 前功盡棄，事倍功半。(不良設計)

本次民調由《ETtoday新聞雲》負責問卷設計、調查執行、資料處理、統計分析及報告撰寫。調查期間於2022年11月7日至11月8日進行，調查方法以「手機簡訊」方式通知，進行封閉性網路問卷調查。抽樣設計以《ETtoday新聞雲》自建會員資料庫內，已貼標戶籍為台北市各行政區且年滿20歲以上民眾為抽樣範圍及對象，樣本抽樣方法採「等比分層隨機抽樣」（proportionate stratified random sampling）。

樣本規模部分，調查共發出60,000通簡訊通知，回收有效樣本數1,739份，在信賴水準95%時抽樣誤差最大值為±2.35%。樣本代表性與加權則採用「比例估計法」（raking ratio estimation），母群體參數是依據111年10月底台北市民眾性別、戶籍、年齡人口統計資料，與2021年12月民眾教育程度等特徵，逐項反覆進行連續性修正，以使樣本特徵與母群體結構達到一致（統計檢定顯著水準 p -value<0.05），整體樣本即具有代表性。

街頭民調？

街頭定點調查 (Central Location Test, CLT)

攔截訪問調查 (Intercept Survey)

1. 便利抽樣，非機率樣本，描述統計○，推論統計X。
2. 立意抽樣，非機率樣本，描述統計○，推論統計X。
3. 拍攝參加者（難匿名/被肉蒐）。篩選立場與後製。
4. 其他因素：政治參與方式、YT流量與分潤。

有彙計公開之行為的民調資料，不論公正或不實，不論方法與公開形式，適用該規定。

法規名稱：	發布民調，其彙計之方法與公開之形式，尚非所問。
公發布日：	民國 85 年 03 月 13 日
發文字號：	220次委員會
法規體系：	中央選舉委員會法政處

發布有關候選人或選舉之民意調查資料，係指將民眾有關候選人或選舉所為之意見表達，予以彙計公開之行為而言。至於其彙計之方法與公開之形式，則非所問。

法規名稱：	本會106年8月21日中選法字第1063550249號函釋，補充如說明二，請查照。
公發布日：	民國 107 年 05 月 28 日
發文字號：	中選法字第1073550357號函
法規體系：	中央選舉委員會法政處

一、依本會107年5月15日第506次委員會議決議辦理。

二、總統副總統選舉罷免法第52條（公職人員選舉罷免法第53條）所稱「民意調查資料」應以是否引據任何民意調查資料（不論其公正或不實）而為判斷，政黨或候選人所為具有「數據及百分比」之發言或貼文，雖具有民意調查之外觀，若僅係自行預估得票率，或僅係單純對於選情之判斷與評估，而未引據任何民意調查資料，即不得謂該「數據及百分比」係屬民意調查資料。本會旨揭函釋(如附件)應予補充。

託夢...

封關民調的虛(預測)實(當下)與禁制期(blackout periods)

全文

版本條文 (0840720)

總統副總統選舉罷免法

第四十七條

政黨及任何人不得於投票日從事競選或助選活動。

政黨及任何或法人代表不得於投票日前十日內發布有關候選人或選舉之民意調查資料。

全文

版本條文 (0921009)

總統副總統選舉罷免法

第五十二條

政黨及任何人自選舉公告發布之日起至投票日十日前所為有關候選人或選舉民意調查資料之發布，應載明負責調查單位或主持人、抽樣方式、母體及樣本數、經費來源及誤差值。

政黨及任何人於投票日前十日起至投票時間截止前，不得以任何方式，發布有關候選人或選舉之民意調查資料，亦不得加以報導、散布、評論或引述。

總統副總統選舉罷免法：選舉民調相關規定

立法院公報 第八十四卷 第四十七期

一、趙委員永清等三十人針對總統副總統選舉罷免法草案第四十七條之修正動議，請增列第四十七條第二項「政黨及任何人或法人代表不得於投票日前十日內發佈有關候選人或選舉之民意調查資料。」

提案人：趙永清

連署人：廖福本 葛雨琴 蕭金蘭

陳健民 程建人 林志嘉

陳宏昌 劉炳華 江偉平

吳東昇 潘維剛 陳清寶

張偉 洪濬哲 林聰明

丁守中 劉光華 蔡勝邦

吳德美 楊吉雄 郭廷才

張堅華 韓國瑜 郭政權

陳建平 李友吉 劉國昭

朱鳳芝 洪秀柱

pp.360~361

THE FREEDOM TO CONDUCT AND PUBLISH OPINION POLLS

A 2022 Worldwide Update

ESOMAR

WAPOR
WORLD ASSOCIATION FOR PUBLIC OPINION RESEARCH

<https://wapor.org/wp-content/uploads/Freedom-to-Conduct-and-Publish-Opinion-Polls-v8-1.pdf>

Table 2: “How many days, prior to an election, is the publication of polls not permitted?”

	Global (n=157)	Sub-Saharan Africa (n=35)	West Asia & North Africa (n=21)	Asia Pacific Oceania (n=30)	Europe (n=45)	Latin America (n=19)	North America & the Caribbean (n=7)
No blackout	34%	49%	19%	39%	29%	16%	71%
Blackout 1-6 days	25%	6%	24%	13%	47%	32%	14%
Blackout 7+ days	18%	9%	19%	13%	18%	47%	15%
Blackout length unknown	2%	8%	0%	0%	0%	0%	0%
Unknown if have blackout	6%	14%	0%	8%	2%	5%	0%
No election polls	15%	14%	38%	27%	4%	0%	0%

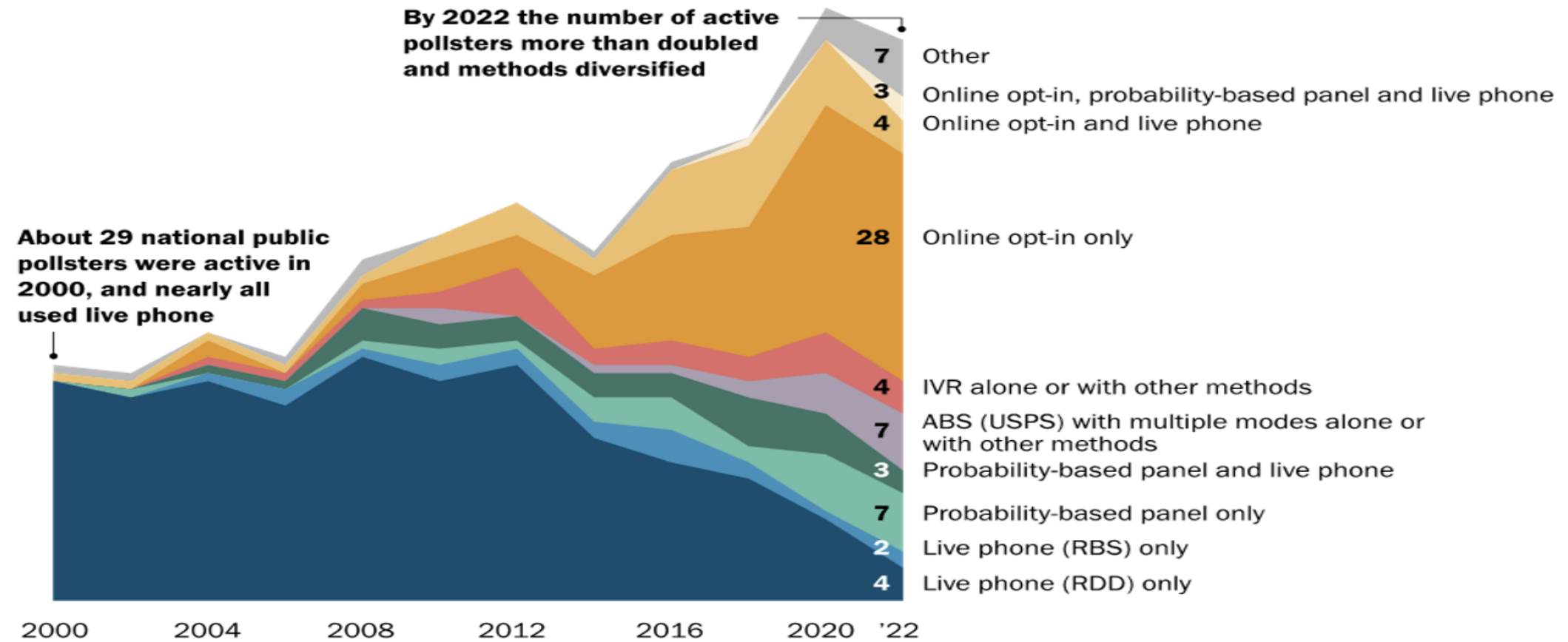
台灣選前
亞太民調
第2封關
長期

Table 4: “Which of the following modes of administration are used to conduct public opinion polls in your country?”* n=157

	Global	Sub-Saharan Africa	West Asia & North Africa	Asia Pacific Oceania	Europe	Latin America	North America & the Caribbean
	(n=157)	(n=35)	(n=21)	(n=30)	(n=45)	(n=19)	(n=7)
In person/face-to-face	91%	96%	98%	96%	77%	100%	100%
Online/web	77%	57%	87%	77%	92%	74%	71%
Telephone with mobile phones only	68%	61%	79%	81%	61%	79%	29%
Telephone with landline and mobile phones	64%	27%	60%	75%	88%	63%	57%
Telephone with landline phones only	42%	26%	74%	36%	42%	47%	43%
Interactive Voice Response (IVR)	20%	21%	11%	21%	23%	21%	29%
Mail/Postal	13%	7%	6%	19%	18%	0%	43%

Polling has entered a period of unprecedented diversity in methods

Number of national public pollsters in the U.S. using method(s)



Note: Figures represent the number of active national public pollsters in each year and the method(s) that they used. IVR refers to interactive voice response, also known as robo-polling. ABS refers to address-based sampling. RBS refers to voter registration-based sampling. RDD refers to random-digit-dial sampling.

Source: Pew Research Center analysis of external data. See Methodology for details. "How Public Polling Has Changed in the 21st Century"

各家數據為民調支持度，非最終公布預測值。

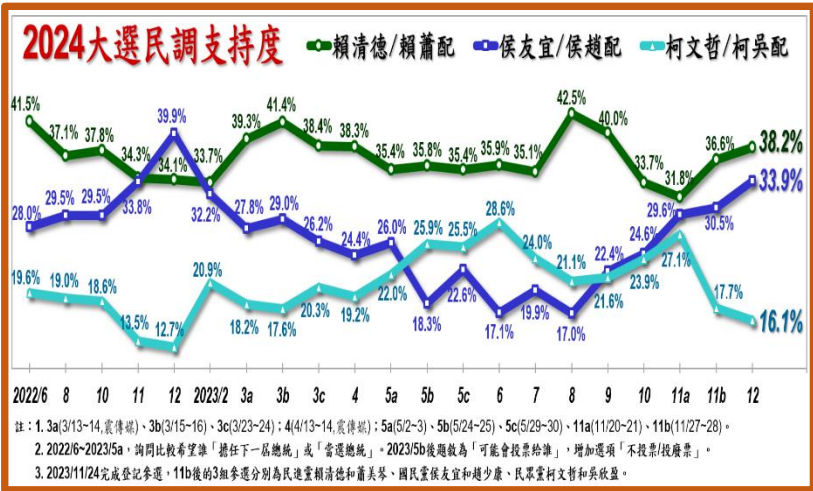
僅美麗島民調與菱傳媒進行得票率預測，表中

2024總統大選封關民調一覽

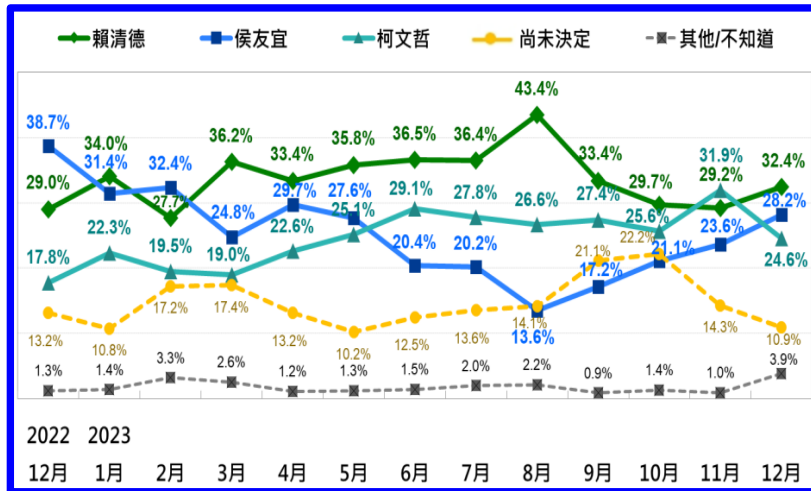
判斷準確度

1/13
投票

單位/組合	賴清德 蕭美琴	侯友宜 趙少康	柯文哲 吳欣盈	未決定 /不知道	不投票	抽樣比例			樣本數	抽樣誤差	民調日期
						市話	手機	問卷			
美麗島	39.6%	28.5%	18.9%	10.2%	2.8%	1253			1253	±2.8	12/27-29
TVBS	33%	30%	22%	15%		646	635		1281	±2.7	1/1
台灣民意基金會	32.4%	28.2%	24.6%	10.9%+3.8%		751	320		1071	±2.99	12/22-24
菱傳媒	36.89%	32.83%	28.64%	1.29%	0.34%	網路問卷發放			12409	±0.88	12/25-29
ETODAY	35.4%	33.4%	22.1%	9.1%		會員手機簡訊			1295	±2.72	12/30-31
鏡新聞(大地)	35.6%	24.1%	24.2%	13.0%	1.8%	547	552		1099	±2.96	12/30-31
聯合報	32%	27%	21%	20%		市話+手機；未提供比例			1215	±2.8	12/26-30
鋒燦	35.8%	27.3%	22.1%	12.1%	2.7%	1205		1200	2405	±2.0	12/26-29
三立(山水)	30.9%	27.9%	23.8%	17.5%		548	547		1095	±2.96	12/26-27
震傳媒(山水)	31.5%	28.4%	25.2%	14.9%		600	600		1200	±2.83	12/28-29
QuickseeK	33.7%	23.7%	27.7%	14.8%		666	619		1285	±2.73	12/26-29
榮泰創數據	34.7%	31.4%	30.7%	7.7%		簡訊			10437	±0.96	12/26-29
信傳媒(佳興)	29.5%	22.7%	27.8%	20.1%			1066		1066	±3.0	12/23-25
中華亞太菁英(大地)	33.4%	29%	25.8%	11.8%		50%	50%		1025	±3.1	12/25-27
國民黨內參(十方)	27.2%	25.6%	22.4%			3258	1755		5013	±1.39	12/15-28
民眾黨內參(求真)	31.7%	22.7%	28.7%	16.9%		880	361		1241	±2.97	12/26-27



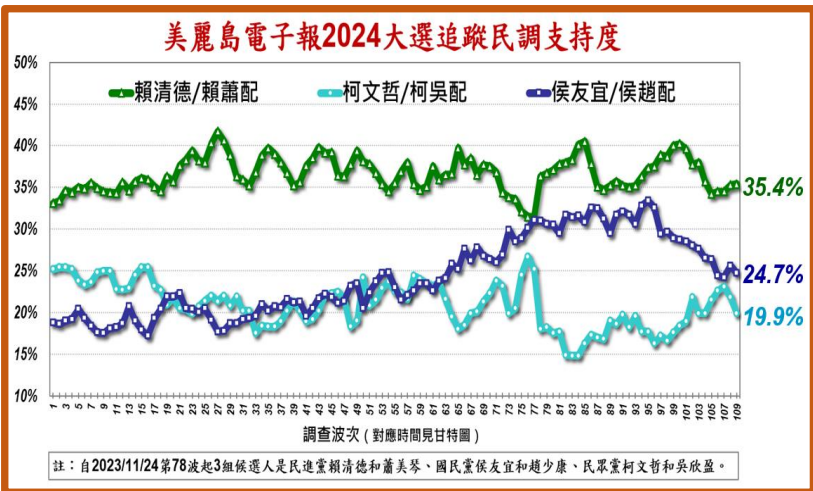
住宅電話(以每月的國政民調為主)



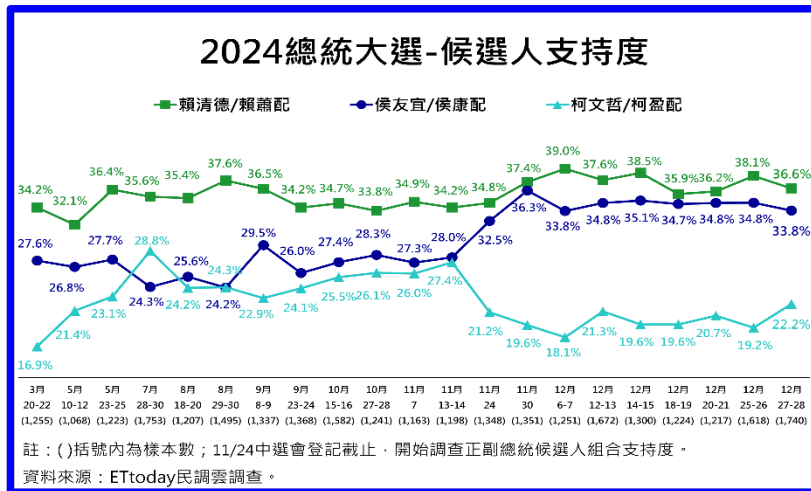
TPOF:住宅電話70%+手機30%



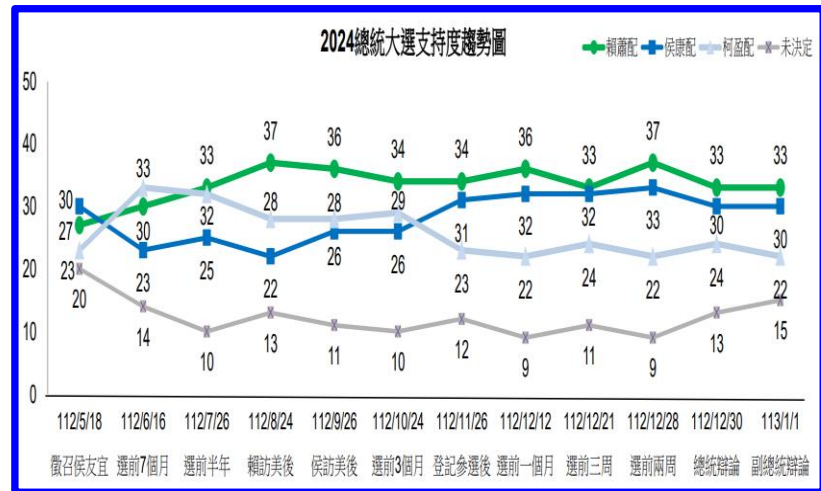
網路調查問卷 (SurveyCake) ;LV



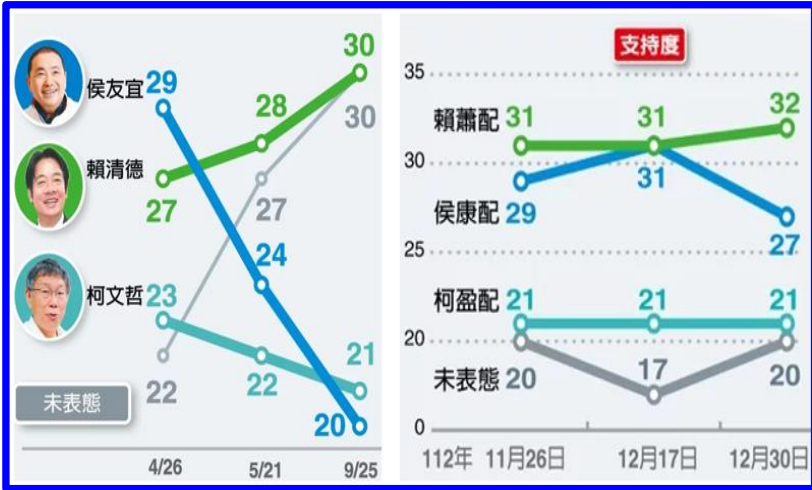
住宅電話(投票前半年啟動追蹤民調)



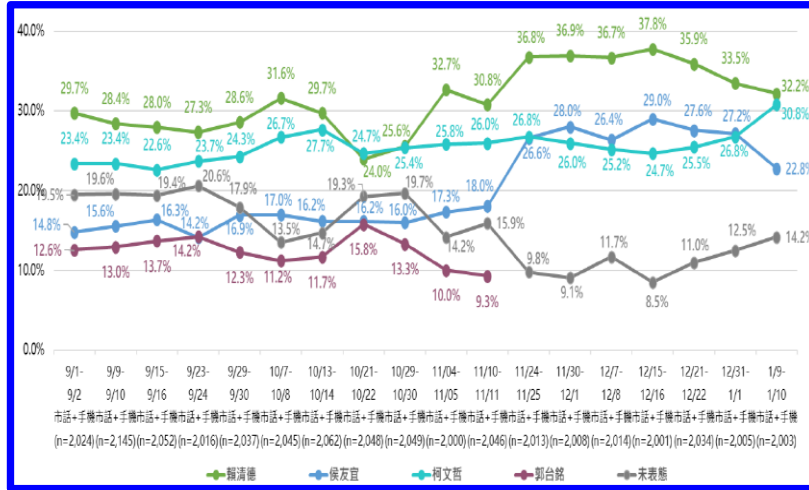
ETtoday:會員資料庫+手機簡訊



TVBS:住宅電話50%+手機50%;LV



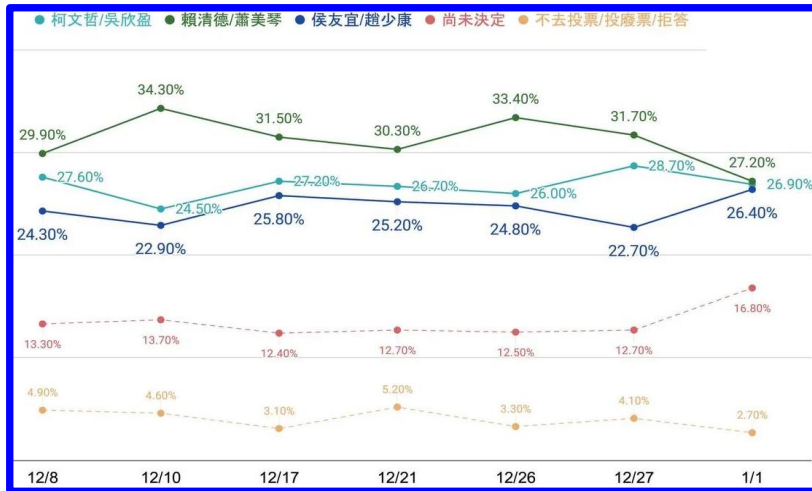
UDN:住宅電話+唯手機



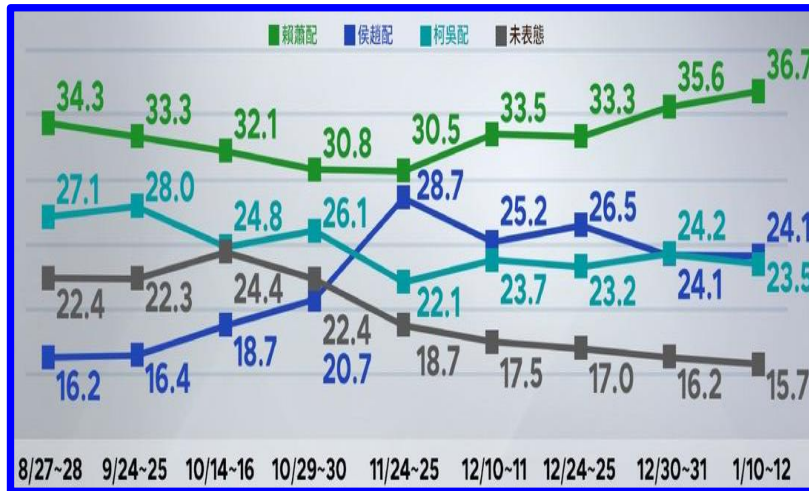
匯流/趨勢:住宅電話50%+手機50%



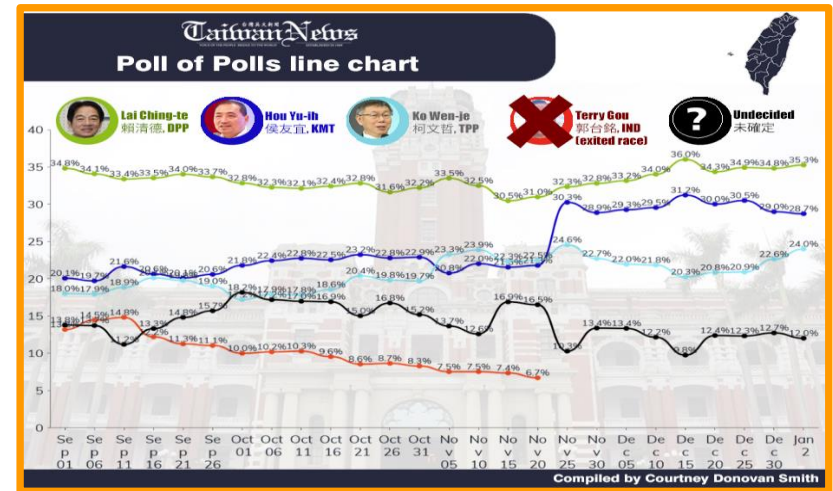
鋒燦:住宅電話50%+會員網路問卷50%



TPP/求真:住宅電話70%+手機30%

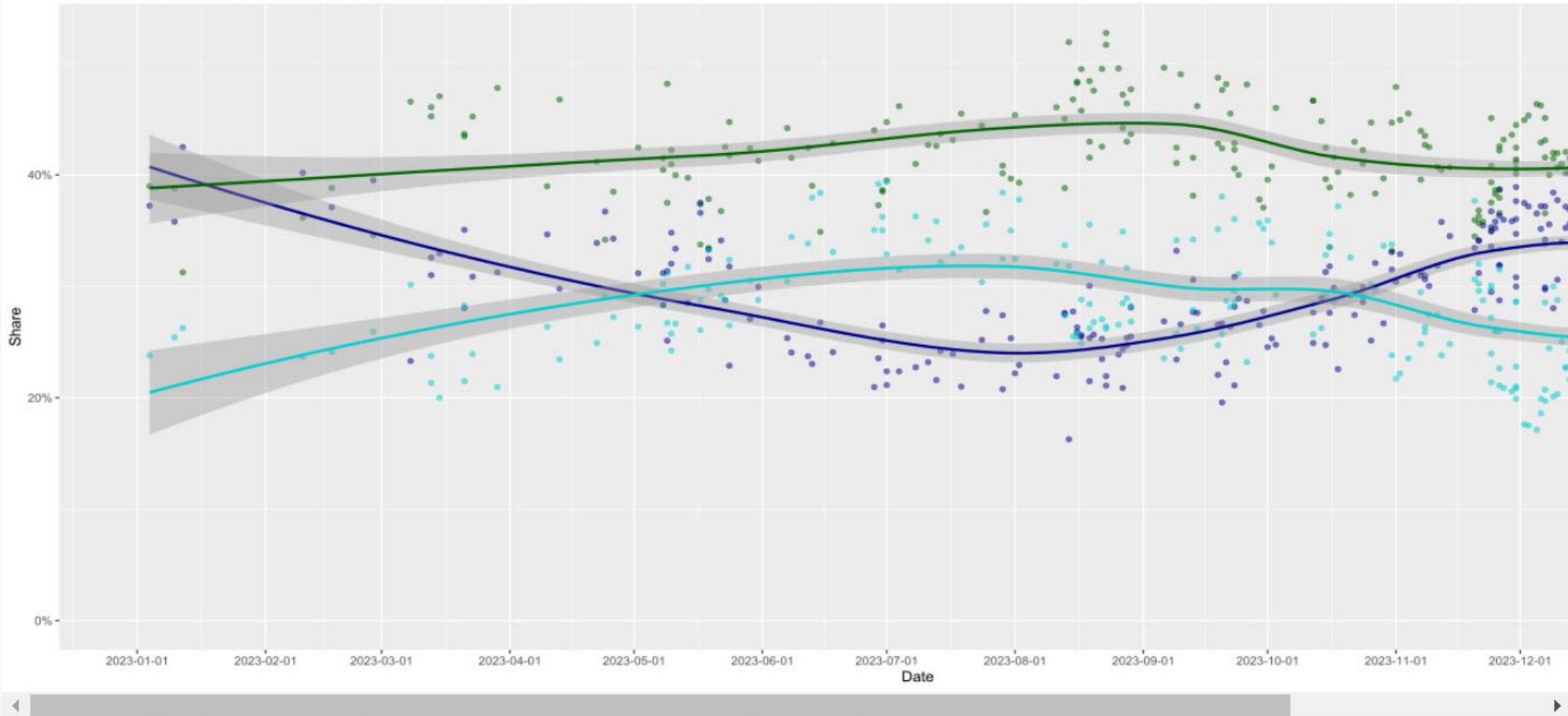


鏡新聞:住宅電話50%+手機50%



對各家民調予不同權值後合併

Opinion polls for the 2024 Taiwanese presidential election



2023年以來賴清德（綠）、侯友宜（藍）、和柯文哲（青）經過加權的局部回歸民調趨勢圖。

[維基百科：2024年中華民國總統選舉民意調查](#)

求真民調

	選項	市話加權前		手機加權前		市話手機合併 加權前百分比		市話單獨加權		手機單獨加權		市話手機合併 加權後百分比	
		樣本數	%	樣本數	%	樣本數	%	樣本數	%	樣本數	%	樣本數	%
電話使用行為	唯市話族	414	19.63%	-	0.00%	414	13.70%	259	12.29%	-	0.00%	329	10.88%
	兩者皆有	1,695	80.37%	452	49.56%	2,147	71.07%	1,850	87.71%	431	47.21%	1,326	43.91%
	唯手機族	-	0.00%	460	50.44%	460	15.23%	-	0.00%	481	52.79%	1,366	45.21%
應答人數		2,109	100.00%	912	100.00%	3,021	100.00%	2,109	100.00%	912	100.00%	3,021	100.00%
Q12.受訪者性別	男性	1,011	47.94%	579	63.49%	1,590	52.63%	1,030	48.86%	446	48.86%	1,476	48.85%
	女性	1,098	52.06%	333	36.51%	1,431	47.37%	1,079	51.14%	466	51.14%	1,545	51.15%
應答人數		2,109	100.00%	912	100.00%	3,021	100.00%	2,109	100.00%	912	100.00%	3,021	100.00%

2024 大選，民眾黨封關民調 (2023/12/30~2024/1/1)

求真民調	柯吳配	賴蕭配	侯趙配	不投/未表態
民調支持度	26.9%	27.2%	26.4%	19.5%
	(33.4%)	(33.8%)	(32.8%)	—
113 開票結果	26.46%	40.05%	33.49%	—

求真民調	電話使用行為	占整體樣本	加權結果
住宅電話樣本 1282 人	唯市話 202 人	11.1 %	8.5%
	市話手機併用 1080 人	74.9 %	47.5 %
手機樣本 544 人	手機市話併用 288 人		
	唯手機 256 人	14.0 %	44.0 %

匯流民調（趨勢民調）

		加權前		加權後	
		回答人數	百分比	回答人數	百分比
12A.請問您有使用手機嗎？	有	1,779	84.39%	710	70.35%
	沒有	329	15.61%	299	29.65%
合計		2,108	100.00%	1,009	100.00%
12B.請問您住的地方有住宅電話嗎？	有	478	53.11%	686	34.32%
	沒有	422	46.89%	1,313	65.68%
合計		900	100.00%	1,999	100.00%
12C.請問您使用電話的習慣?是只使用手機?還是家用電話跟手機都有使用？	只使用手機	220	46.03%	321	46.84%
	家用電話跟手機都有使用	258	53.97%	365	53.16%
合計		478	100.00%	686	100.00%
13. 性別	男性	1,561	51.89%	1,469	48.82%
	女性	1,447	48.11%	1,539	51.18%
合計		3,008	100.00%	3,008	100.00%

市話樣本

手機樣本



2024 大選，匯流/趨勢封關民調 (2024/1/9~10)

匯流/趨勢民調		樣本	柯吳配	賴蕭配	侯趙配	未表態
雙 架 構	住宅電話樣本	1003人	23.3%	38.3%	24.4%	14.0%
	手機樣本	1000人	31.7%	32.1%	23.2%	13.0%
↓ 合 併 A	住宅電話樣本	622人	12.3%	41.4%	26.1%	20.2%
	手機樣本	1381人	39.2%	28.1%	21.3%	11.4%
	民調支持度	2003人	30.8%	32.2%	22.8%	14.2%
得票率換算(占整體選民)			18.9%	28.6%	23.9%	—

2024 大選，匯流/趨勢封關民調 (2024/1/9~10)

匯流/趨勢民調		樣本	柯吳配	賴蕭配	侯趙配	未表態
雙 架 構	住宅電話樣本	1003人	23.3%	38.3%	24.4%	14.0%
	手機樣本	1000人	31.7%	32.1%	23.2%	13.0%
↓ 合 併 B	住宅電話樣本	1402人	19.3%	39.7%	25.6%	15.3%
	手機樣本	601人	45.2%	26.2%	18.2%	10.4%
	民調支持度	2003人	27.1%	35.7%	23.4%	13.8%
得票率換算(占整體選民)			18.9%	28.6%	23.9%	—

皮爾森數據網路調查方法

step 1



發放方式

藉由網路主動發放，簡訊、E-mail、網站、社群媒體、搜尋引擎等管道

step 2



抽樣方式

透過資料管理平台 (DMP)，在性別、年齡與居住地比例分層隨機抽樣

step 3



確認填答
唯一性驗證

帶入使用者輪廓標籤

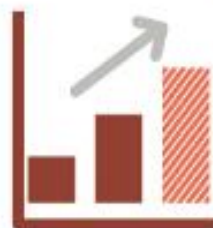
step 4



資料清理

採網路行為與資料庫標籤比對方式，結合問卷題目設計做雙重認證

step 5



樣本代表性
與加權

採比率估計法，母群體參數依內政部公布之資料，結合皮爾森數據DMP修正網路人口特徵值

計算公式 ▶ $G = \sum (A * D * (E + F))$

皮爾森數據採用選舉研究常用的得票數估算模組，計算方式是 [各年齡層預估投票率 × 各年齡層投票人口比例 × (候選人各年齡層族群支持度 + 修正值)] 之總和

A 各年齡層 預估投票率

整合近8年中選會投票率抽樣資料，繪製投票率估計參考曲線

D 各年齡層 投票人口比例

各年齡層投票人口比例：為2023年7月內政部人口資料

E 候選人支持度

候選人支持度：最近一次《菱傳媒》委託執行之12月份總統支持度封關民調

F 修正值

修正值：因為皮爾森數據主要以網路人口調查為主，所以在60歲以上的族群預估還需仰賴中選會歷屆各種選舉的投票結果與人口變化(死亡、遷出、遷入)及網路民調與傳統市話調查在60歲以上族群的差異進行修正

G 候選人得票數預估



<https://www.surveycake.com/s/v6dzP>



十一月

2024總統選舉調查

填答時間約2分鐘

2024 總統候選人支持十一月調查

本次調查係由「菱傳媒」委託執行：

旨在探討民眾對於不同總統潛在候選人的支持度與看法，以協助了解民意趨勢。

您的意見非常重要！我們保證您的個人資料將受到保密。

❖ 所有填答結果僅用於統計分析之用，並不會對任何個人進行追蹤或公開揭露。

請問您目前的居住地？



基隆市

臺北市

菱封關預測

全國總統票估計

全國投票率**70.82%**估算

- 柯文哲、吳欣盈
- 賴清德、蕭美琴
- 侯友宜、趙少康

得票率
(按投票人口計算)

27.12%

38.33%

34.56%

3,593,000

3,815,000

5,079,000

5,393,000

4,579,000

4,862,000

預估得票數



2024全國選舉人口數19,301,222人，統計至內政部公布2023年7月人口資料



抽樣誤差：在 95% 信心水準下，抽樣誤差為 ± 0.93%

調查對象：全台灣年滿20歲以上之網路人口

調查時間：2023.10.10~2023.10.14，共計五天

表 7-1 | 藍綠厭惡

		(A+H) 中間	(B+C+D) 反綠	(E+F+G) 反藍	欄總和(%)	
總和		9.92%	45.85%	44.23%		
列總和					加權前	加權後
性別						
	女性	10.34%	43.66%	46.00%	50.96%	51.35%
	男性	9.48%	48.16%	42.36%	49.04%	48.65%
性別年齡						
	20-29歲 女性	16.01%	42.38%	41.61%	7.30%	7.35%
	20-29歲 男性	11.92%	53.32%	34.77%	7.73%	7.66%
	30-39歲 女性	13.46%	39.85%	46.69%	8.58%	8.67%
	30-39歲 男性	10.00%	50.56%	39.44%	8.52%	8.47%
	40-49歲 女性	9.19%	40.99%	49.81%	10.00%	10.04%



F 群：只討厭民眾黨（包括討厭民眾黨 而且 喜歡/不討厭國民黨 而且 喜歡/不討厭民進黨） → 反藍？

負面黨性

「討厭」之操作型定義：
對該黨情感分數在3分以下
且絕對不投該政黨

負面黨性 | 藍綠厭惡：

中間 (A+H)

反綠 (B+C+D)

反藍 (E+F+G)



分類名稱	對民進黨	對國民黨	對民眾黨
A.都討厭	討厭	討厭	討厭
B.只喜歡國民黨	討厭	不討厭	討厭
C.只喜歡民眾黨	討厭	討厭	不討厭
D.只討厭民進黨	討厭	不討厭	不討厭
E.只喜歡民進黨	不討厭	討厭	討厭
F.只討厭民眾黨	不討厭	不討厭	討厭
G.只討厭國民黨	不討厭	討厭	不討厭
H.都不討厭	不討厭	不討厭	不討厭

菱傳媒／皮爾森數據的選前民調：

1. 線上自願樣本民調，非機率樣本的偏差與資料品質
(opt-in online polls, self-selected samples)
2. 問卷題目錯誤（投票依戶籍而非居住地；影響加權）
3. 樣本的負面黨性歸類謬誤（不討厭國民黨＝反藍？）
4. 原始資料產生與加權不合理（加權後不可能僅微調）
5. 單次調查樣本超過萬人，便於進行two-way raking
6. 姿勢雖不正確，仍可照樣得分 → Mr.P 方法的運用
(multilevel regression and post-stratification)

大選追蹤民調經驗及執行時間

2004 - 年代民調 (3個月, 預測得票率)

2008 - 遠見民調 (1個月, 預測得票率)

2012 - 委託案 (投票前5天, 預測得票率)

2016 - 台灣指標民調 (投票前5天, 預測得票率)

2020 - 美麗島民調 (投票前5天, 預測得票區間)

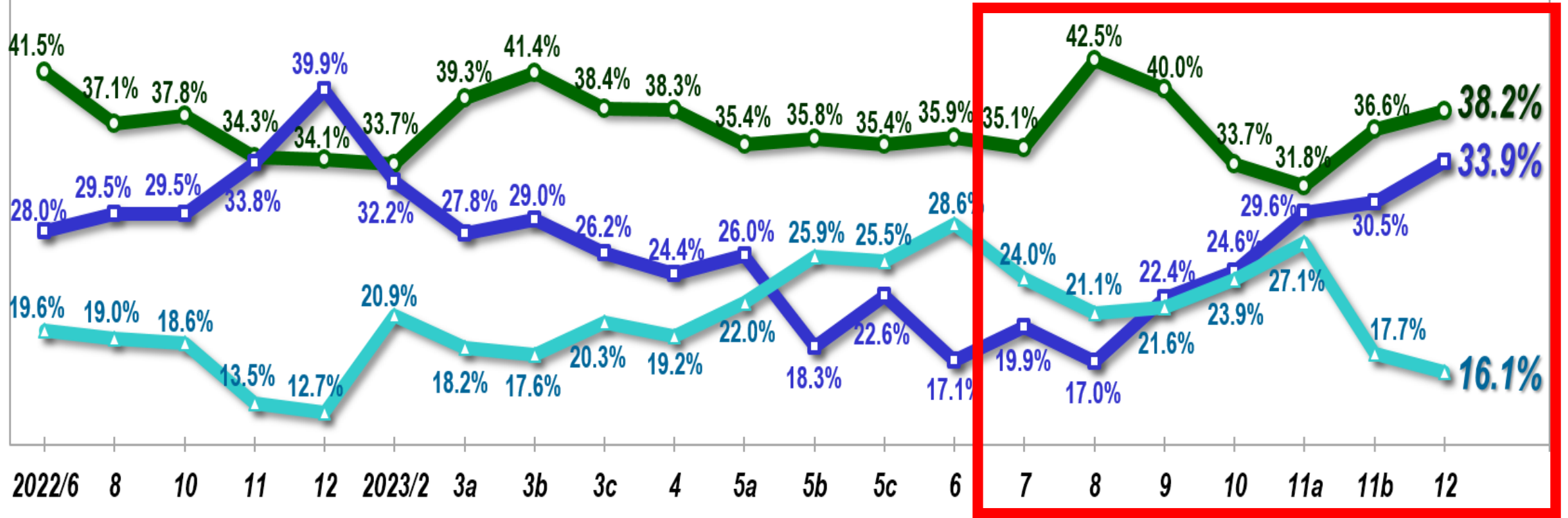
2024 - 美麗島民調 (6個月; 中選會公告候選人
即開始預測得票區間)

2024大選民調支持度

● 賴清德/賴蕭配

■ 侯友宜/侯趙配

▲ 柯文哲/柯吳配



註：1. 3a(3/13~14,震傳媒)、3b(3/15~16)、3c(3/23~24)；4(4/13~14,震傳媒)；5a(5/2~3)、5b(5/24~25)、5c(5/29~30)、11a(11/20~21)、11b(11/27~28)。

2. 2022/6~2023/5a，詢問比較希望誰「擔任下一屆總統」或「當選總統」。2023/5b後題敘為「可能會投票給誰」，增加選項「不投票/投廢票」。

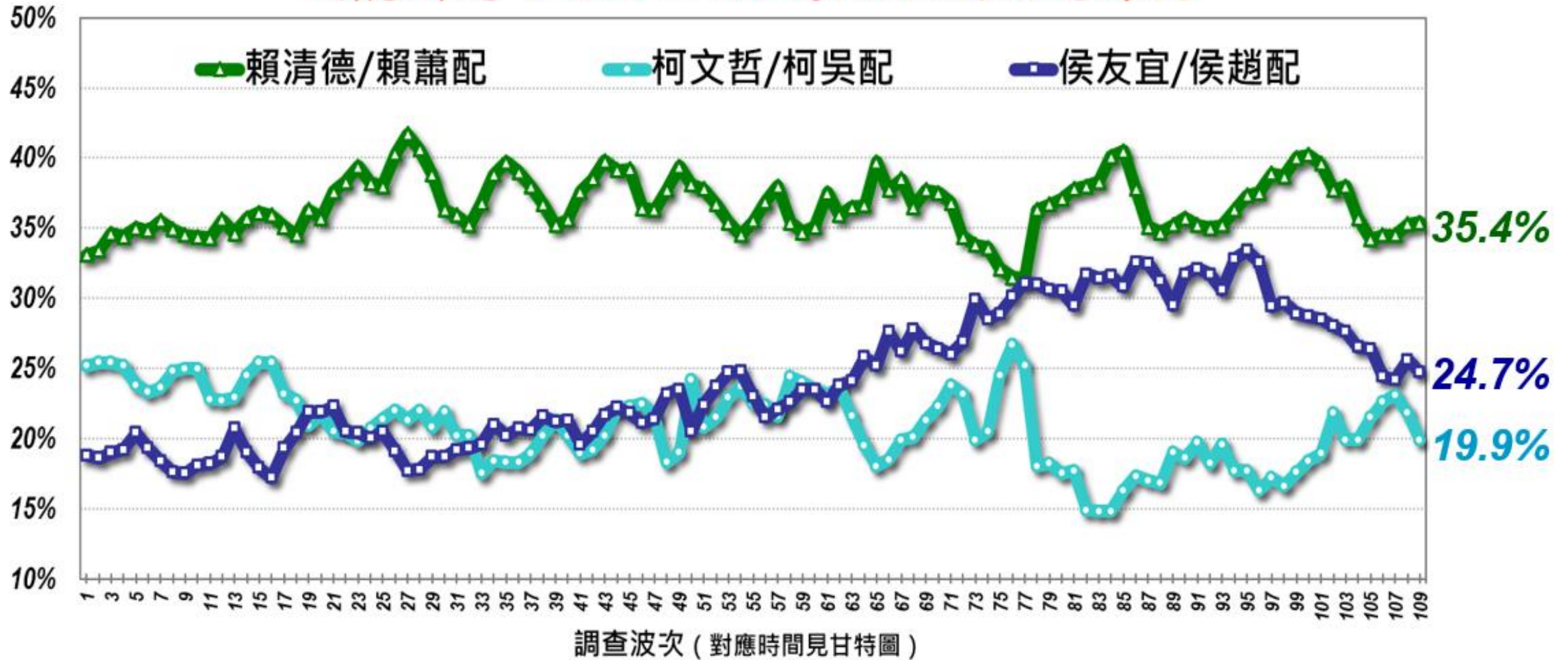
3. 2023/11/24完成登記參選，11b後的3組參選分別為民進黨賴清德和蕭美琴、國民黨侯友宜和趙少康、民眾黨柯文哲和吳欣盈。

美麗島電子報2024年大選追蹤民調期程

自2023年7月17日至2024年1月12日，2023年期間以連續3日為1波調查（tracking poll, rolling 3-day sample），單日完訪400人，2024年期間以連續2日為1波，單日完訪500人。考量民眾作息等因素週六、日不執行，遇連續假期與訪員颱風假也不進行，部分波次前後樣本無重疊，總計執行**122**工作天，共完訪**51690**人。

調查波次	週一	週二	週三	週四	週五	說明
第1波						連續2波的樣本有1/2重疊，第2波與第1波樣本則是2/3重疊。
第2波						

美麗島電子報2024大選追蹤民調支持度



註：自2023/11/24第78波起3組候選人是民進黨賴清德和蕭美琴、國民黨侯友宜和趙少康、民眾黨柯文哲和吳欣盈。

民調 支持度	民眾黨 柯吳配	民進黨 賴蕭配	國民黨 侯趙配	不投/ 投廢票	未明確 回答
106 波：1/8~9 (N=1001)	22.6%	34.5%	24.4%	4.2%	14.2%
107 波：1/9~10 (N=1001)	23.1%	34.5%	24.2%	2.9%	15.3%
108 波：1/10~11 (N=1001)	21.8%	35.3%	25.6%	3.9%	13.4%
109 波：1/11~12 (N=1001)	19.9%	35.4%	24.7%	5.2%	14.8%

得票率 推估區間	民眾黨 柯吳配	民進黨 賴蕭配	國民黨 侯趙配
106 波：1/8~9 (N=1001)	26.4%~27.5%	38.5%~39.6%	33.0%~35.0%
107 波：1/9~10 (N=1001)	25.7%~27.9%	38.8%~40.1%	32.5%~35.0%
108 波：1/10~11 (N=1001)	23.8%~26.8%	38.5%~41.0%	34.5%~37.1%
109 波：1/11~12 (N=1001)	24.5%~27.0%	38.9%~41.3%	33.0%~36.0%

當下投票的得票率推估：賴蕭配贏侯趙配 2.9%~8.3%，約 77 萬 ± 37 萬票。

(註：納入投票意願、過去 10 年投票結果、政黨印象評價...等項參數推計)

美麗島電子報 追蹤民調 109 波 (2024/1/11~12)	民進黨 賴蕭配	國民黨 侯趙配	民眾黨 柯吳配	不投票/ 投廢票	未明確 回答
民調支持度	35.4%	24.7%	19.9%	5.2%	14.8%
若當下投票 得票率推估	38.9%~41.3%	33.0%~36.0%	24.5%~27.0%	—	—
	開票：40.05%	33.49%	26.46%		
以 2016 與 2020 投票率平均值 及 2024 選民數	536.8~569.9 萬人	455.3~496.7 萬人	338.1~372.6 萬人	—	—
	開票：558.6 萬	467.1 萬	369.5 萬		

各機構民調結果差異的可能原因

— 品牌效應、調查行政、抽樣設計、
問卷設計、訪問方式、資料處理、
分析，統稱機構效應 (house effects)。

四大差異：抽樣、問卷、訪問、解讀（「機構效應」）

1. 調查時間：平日或周末、日間或晚上，執行天數長短。
2. 調查方式：電話訪問（有無 **CATI**，市話、手機）、網路、簡訊。
3. 抽樣設計：機率樣本來源／抽樣架構、樣本規模、抽樣與加權。
4. 進行調查有無降低樣本偏差的補強作為，例如 **20~39** 歲民眾優先。
5. 問卷主題、題目數量、題目順序、題目類型、題項用字遣詞及語氣。
6. 政黨傾向與政治立場題(**PtyID**)：提示或不提示？目的、效度與影響。

表 2、今年的台北市長選舉，在 國民黨的蔣萬安、民進黨的陳時中、民眾黨支持的黃珊珊、台灣維新的蘇煥智、動保黨的張家豪、台澎黨的黃聖峰、共和黨的唐新民 及 無黨籍的 童文薰、鄭匡宇、施奉先、王文娟、謝立康 這十二位人選中，假如明天就是投票日，請問您會投票給哪一位？（人名隨機輪替）

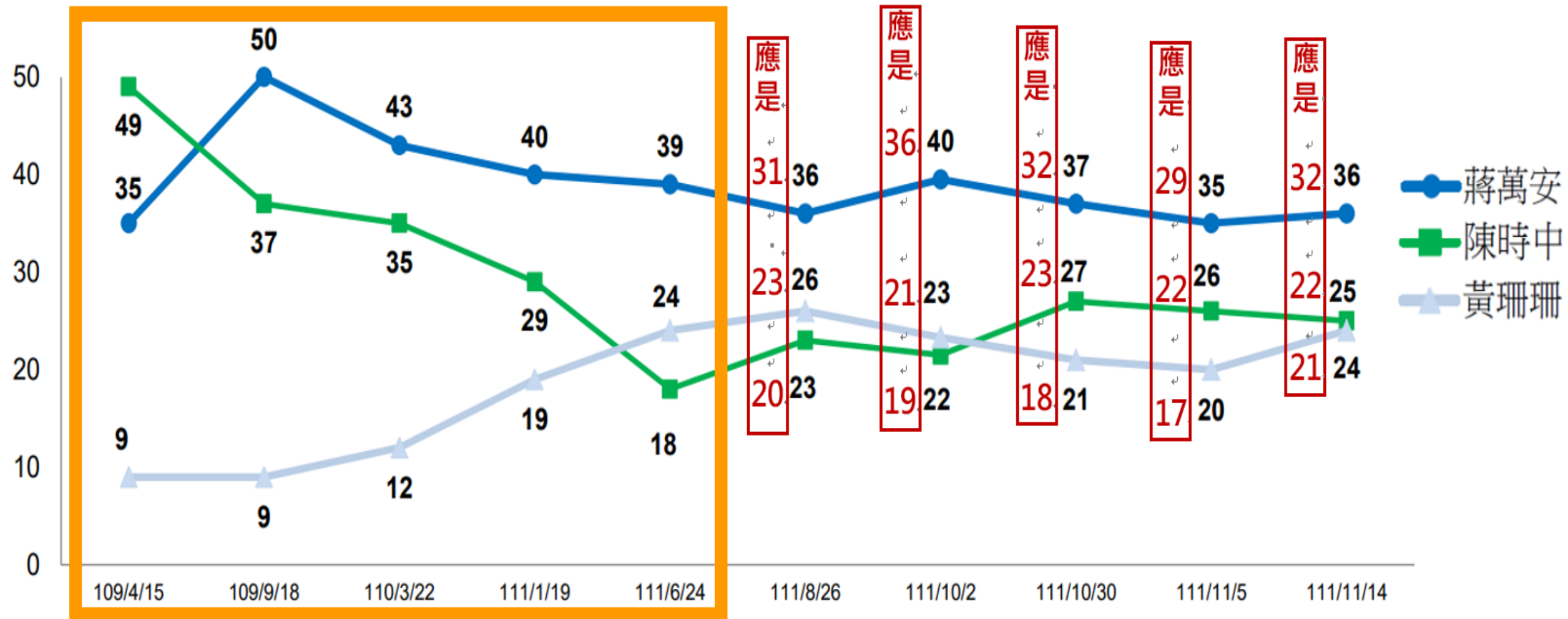
	<u>109/4/15</u>	<u>109/9/18</u>	<u>110/3/22</u>	<u>111/1/19</u>	<u>111/6/24</u>	<u>111/8/26</u>	<u>111/10/2</u>	<u>111/10/30</u>	<u>111/11/5</u>	<u>111/11/14</u>	<u>+/-</u>
	N=927	N=1,045	N=1,035	N=822	N=964	N=945	N=905	N=1,055	N=947	N=878	
蔣萬安	35	50	43	40	39	36	40	37	35	36	+1%
陳時中	49	37	35	29	18	23	22	27	26	25	-1%
黃珊珊	9	9	12	19	24	26	23	21	20	24	+4%
童文薰	--	--	--	--	--	0.3	0.1	0.3	0.1	0.4	
蘇煥智	--	--	--	--	--	0.2	0.0	0.1	0.5	0.3	
張家豪	--	--	--	--	--	--	1	0.0	0.0	0.2	
鄭匡宇	--	--	--	--	--	--	0.1	0.0	0.0	0.0	
謝立康	--	--	--	--	--	--	0.1	0.0	0.0	0.0	
未決定	7	4	9	12	18	14	15	14	18	14	-4%
前兩名差距	±14	±13	±8	±11	±15	±10	±17	±10	±9	±11	

Base：20 歲以上會去投票台北市民；表中百分比因四捨五入加總可能不等於 100。

註 1：111/6/24 前之調查結果為 20 歲以上台北市民。

註 2：未有受訪者表態支持候選人，表格未列出。

台北市長選舉支持度趨勢圖



您好，我是蓋洛普徵信股份有限公司的訪問員，我姓_____。我們正在進行有關「2022年縣市長選舉」民意調查。
麻煩耽誤您2分鐘請教一些問題。(如果受訪者有疑問，請提供電話號碼：02-2579-0169)

D1. 請問，您的戶籍所在地（戶籍遷入已滿4個月）在哪個縣市？

- 1) 桃園市 2) 非桃園市 8) 不知道 9) 拒答

※訪員請注意：若受訪者縣市為"不知道"、"拒答"則謝謝受訪者，並結束訪問。

D2. 請問，您的年齡是？

- 1) 20-39歲 2) 40-59歲 3) 60歲及以上 8) 不知道
 9) 拒答

x、請問，您的戶口是在【桃園市】哪一個行政區？

- (011)桃園 (021)龜山 (031)八德 (041)蘆竹 (051)大園 (061)大溪 (062)復興
(071)中壢 (081)平鎮 (091)楊梅 (101)龍潭 (111)新屋 (121)觀音

x、請問，您現在是幾歲？

- (01)20-24 歲 (02)25-29 歲 (03)30-34 歲 (04)35-39 歲 (05)40-44 歲 (06)45-49 歲
(07)50-54 歲 (08)55-59 歲 (09)60-64 歲 (10)65-69 歲 (11)70 歲以上 (98)未明確回答

Q4. 如果明天就是2024年總統選舉投票日，請問如果民進黨可能提名的賴清德/蕭美琴，以及假設藍白整合，國民黨與民眾黨可能共推的總統候選人侯友宜與副總統候選人柯文哲，您會投票支持哪一組正副總統候選人？

- 1) 民進黨總統候選人賴清德、副總統候選人蕭美琴
- 2) 國民黨總統候選人侯友宜、民眾黨副總統候選人柯文哲
- 3) 不去投票
- 4) 尚未決定
- 8) 不知道
- 9) 拒答

Q5. 如果明天就是2024年總統選舉投票日，請問如果民進黨可能提名的賴清德/蕭美琴、國民黨可能提名的侯友宜/盧秀燕，以及假設藍白整合，可能共推的總統候選人郭台銘與民眾黨副總統候選人柯文哲，您會投票支持哪一組正副總統候選人？

- 1) 民進黨總統候選人賴清德、副總統候選人蕭美琴
- 2) 國民黨總統候選人侯友宜、副總統候選人盧秀燕
- 3) 總統候選人郭台銘、民眾黨副總統候選人柯文哲
- 4) 不去投票
- 5) 尚未決定
- 8) 不知道
- 9) 拒答

《XX傳媒》民調竟詢問在柯、郭、侯三組人中，「請問您認為誰不應該堅持參選2024總統」？無視我國憲法第130條「...年滿二十三歲者，有依法被選舉之權」

Q15. 台灣除了兩大黨，民進黨和國民黨，還有幾個小黨，如台灣民眾黨、時代力量、親民黨、台灣基進等。在所有政黨中，您個人最支持的是哪一個政黨？

民主進步黨	24.6%
中國國民黨	20.4%
台灣民眾黨	22.2%
時代力量	7.2%
台灣基進	6.3%
其他政黨	1.2%
沒特別支持哪一個政黨	17.5%
不知道	0.7%

請問，社會上大家對政治都有自己看法。一般來講，平常哪一黨的主張比較接近您的想法？

【a、若答「中立/不一定/看人不看黨/不知道」，改問「那您平常比較支持哪一個黨」；

b、若仍未答特定政黨，續問「那您平常比較支持泛藍、或泛綠」，可勾選 03 或 07】

(01)國民黨 (02)親民黨 (03)其他泛藍 (04)民進黨 (05)時代力量 (06)基進黨 (07)其他泛綠
(08)台灣民眾黨 (96)中立/不一定/看人不看黨 (97)其他<訪員紀錄內容> (98)未明確回答

【民主基金會委託政大選研中心，2020/5】

2. 如果中國大陸為了統一對臺灣使用武力，請問您願不願意為保衛臺灣而戰？

	次數	百分比
非常不願意	71	5.8 %
不願意	84	6.9 %
願意	431	35.1 %
非常願意	548	44.7 %
無反應*	92	7.5 %
合計	1,226	100.0 %

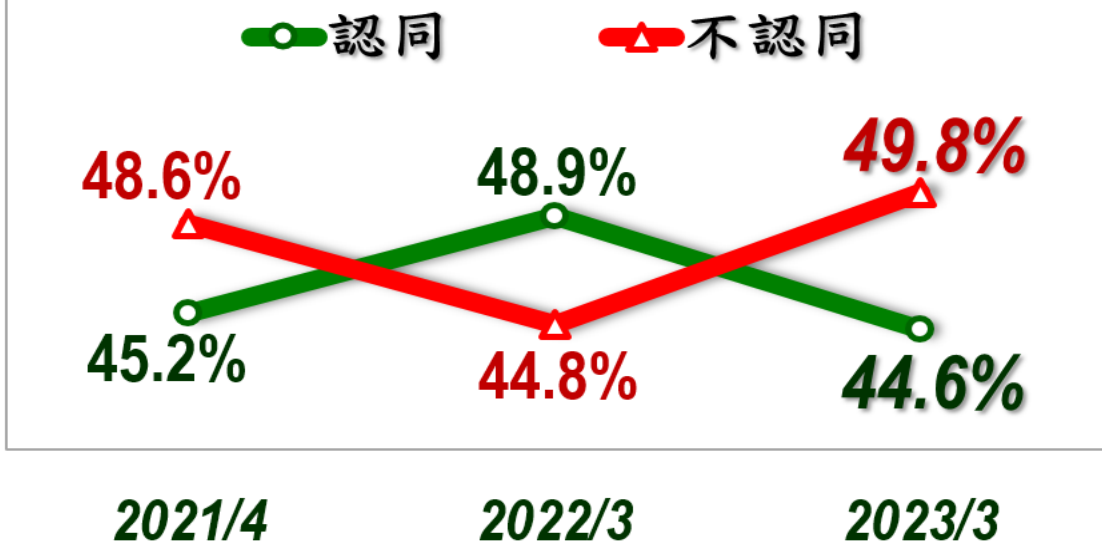
*無反應包括：很難說、無意見、不知道、拒答。

【杜克大學委託政大選研中心，2020/10】

「如果臺灣與大陸發生戰爭，請問您會採取什麼行動？」（開放題）

從軍 + 抵抗 + 參加抗議 + 保衛國家 + 保護自己(家人)的安全 = 24.4%

避免被中共統一，每人應付出一切代價甚至為台灣犧牲生命



2020 總統大選 韓國瑜 VS 蔡英文 民意調查大競賽 更新：2019/8/16

發布日期	民調公司	韓國瑜領先			民調公司	蔡英文領先		
		韓國瑜	蔡英文	領先		蔡英文	韓國瑜	領先
2019/7/16 至 2019/7/21	典通公司	41.1%	30.2%	11%	循證民調	45.9%	39.0%	7%
	TVBS (市話+手機)	48.0%	44.0%	4%	展欣民調 (市話+手機)	42.7%	36.4%	6%
	全國公信力	44.2%	37.2%	7%	Ettoday (市話+網路)	41.2%	36.0%	5%
	全方位民調	41.1%	33.7%	7%				
2019/7/22 至 2019/7/28	艾普羅民調	36.5%	34.9%	2%	山水民調	45.0%	40.1%	5%
	典通公司 (市話+手機)	38.4%	37.9%	1%	展欣民調 (市話+手機)	43.7%	39.6%	4%
	全方位民調	37.3%	34.5%	3%				
2019/7/29 至 2019/8/4	趨勢民調 (鏡週刊)	41.1%	38.4%	3%	典通公司 (市話+手機)	37.5%	35.6%	2%
	註01：黃暉瀚質疑，總經理出面駁斥				趨勢民調 (制憲基金會)	51.0%	31.2%	20%
	TVBS (市話+手機)	48.0%	45.0%	3%	展欣民調 (市話+手機)	44.5%	37.3%	7%
2019/8/5 至 2019/8/11					全方位民調 (品觀點)	36.6%	33.8%	3%
					Ettoday (市話+網路)	37.8%	32.8%	5%

實例：結果大逆轉

2020年中華民國總統選舉民意調查 (英德配 - 國政配 - 瑜湘配)

[隱藏]

2019年全國

委託調查單位	調查時間	有效樣本	民進 蔡英文	國民 韓國瑜	親民 宋楚瑜
			民進 賴清德	無黨 張善政	無黨 余 湘
兩岸政策協會	11-23 - 11-24	1,069	50.0%	28.3%	7.8%
蘋果新聞網	11-22 - 11-24	1,069	42.2%	22.7%	6.7%
台灣獨立建國聯盟	11-20 - 11-21	1,101	41.4%	26.4%	9.7%
綠黨	11-19 - 11-20	1,048	44.9%	25.4%	8.9%
寶島通訊	11-18 - 11-20	1,778	52.93%	34.48%	10.41%
台灣民意基金會	11-18 - 11-19	1,078	55.2%	26.3%	7.6%

實例：同執行單位相鄰調查領先差距砍半

負面實例：前置誘導題，發布時隱匿

5、有人認為：「民進黨應該整合形成蔡賴配，2020 總統大選才有最大的勝算」，請問您同不同意這項看法？

		賴參選總統造成民進黨分裂說法同意度		
		人數	百分比	小計
同意	非常同意	189	17.5	47.4
	還算同意	324	30.3	
不同意	不太同意	230	21.3	40.6
	非常不同意	208	19.3	
未表態		129	12.0	
總計		1,080	100.0	

資料不合邏輯 不專業且誤導

自由時報民調中心 9/3 台北市民調	陳時中	蔣萬安	黃珊珊
男性(占 46.6%)	28.10%	22.93%	26.45%
女性(占 53.4%)	28.74%	23.56%	22.22%
民調支持度(公布)	30.13% ?	22.92% ?	20.52% ?
支持度計算結果	28.44%	23.27%	24.19%

	A	B	C	D	E	F	G	H		J
1										
2		AGE	20/29	30/39	40/49	50/59	60/69	70以上	支持度	自由時報(公布)
3		母群體	12.8%	16.2%	19.6%	18.1%	17.4%	16.0%		
4		支持度							?	
5		陳時中	12.75%	27.50%	28.43%	30.39%	40.16%	33.33%	29.49%	30.13%
6		蔣萬安	30.20%	25.50%	14.71%	28.92%	18.90%	22.81%	23.06%	22.92%
7		黃珊珊	38.93%	26.00%	36.76%	19.61%	10.24%	5.26%	22.59%	20.52%

大選追蹤民調經驗及執行時間

2004 - 年代民調 (3個月, 預測得票率)

2008 - 遠見民調 (1個月, 預測得票率)

2012 - 委託案 (投票前5天, 預測得票率)

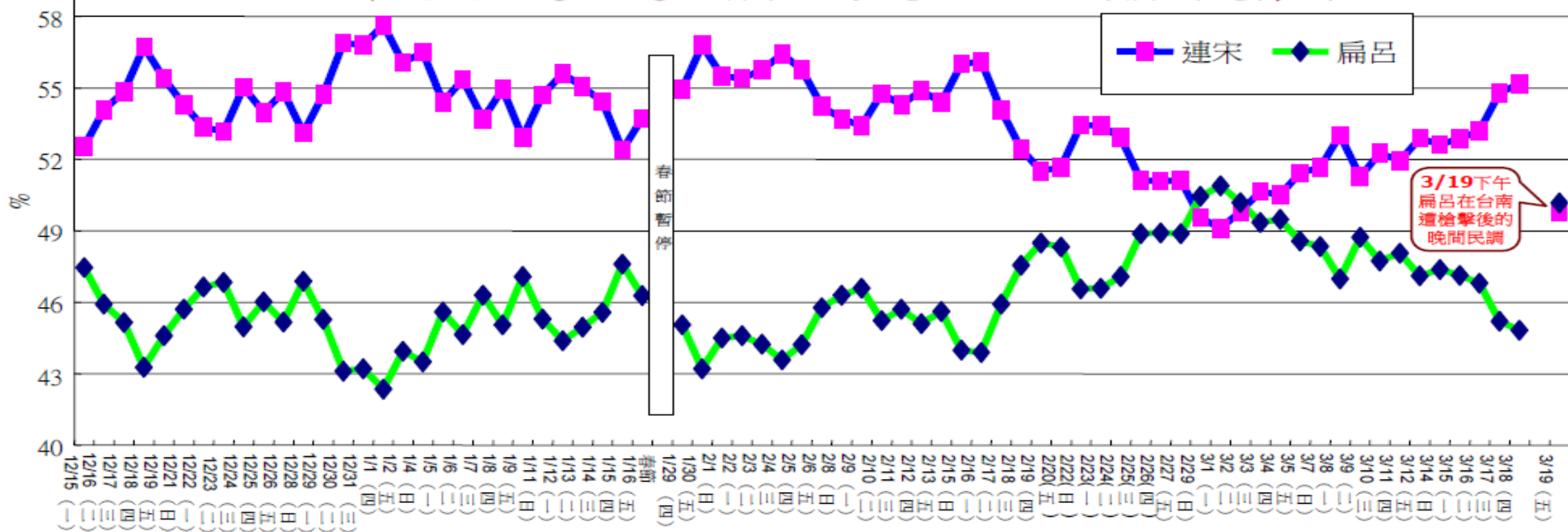
2016 - 台灣指標民調 (投票前5天, 預測得票率)

2020 - 美麗島民調 (投票前5天, 預測得票區間)

2024 - 美麗島民調 (6個月; 中選會公告候選人
即開始預測得票區間)

選前民調預測與驗證：2004年總統(於年代民調)

2004年總統大選 競選指標(Campaign Indicator)預測趨勢圖



得票率%	2004.3.19 指標預測	2004.3.20 選舉結果
扁呂	50.2%	50.1%
連宋	49.8%	49.9%

選前民調預測與驗證：2008年總統(於遠見民調)

競選指標 **v1+v2**

		次數	百分比	有效百分比	累積百分比
有效的	馬蕭配	455	42.5	57.6	57.6
	謝蘇配	335	31.4	42.4	100.0
	總和	790	73.9	100.0	
遺漏值	系統界定的遺漏	279	26.1		
總和		1069	100.0		

競選指標 **v1+v2+v3**

		次數	百分比	有效百分比	累積百分比
有效的	馬蕭配	467	43.7	57.6	57.6
	謝蘇配	343	32.1	42.4	100.0
	總和	810	75.8	100.0	
遺漏值	系統界定的遺漏	259	24.2		
總和		1069	100.0		

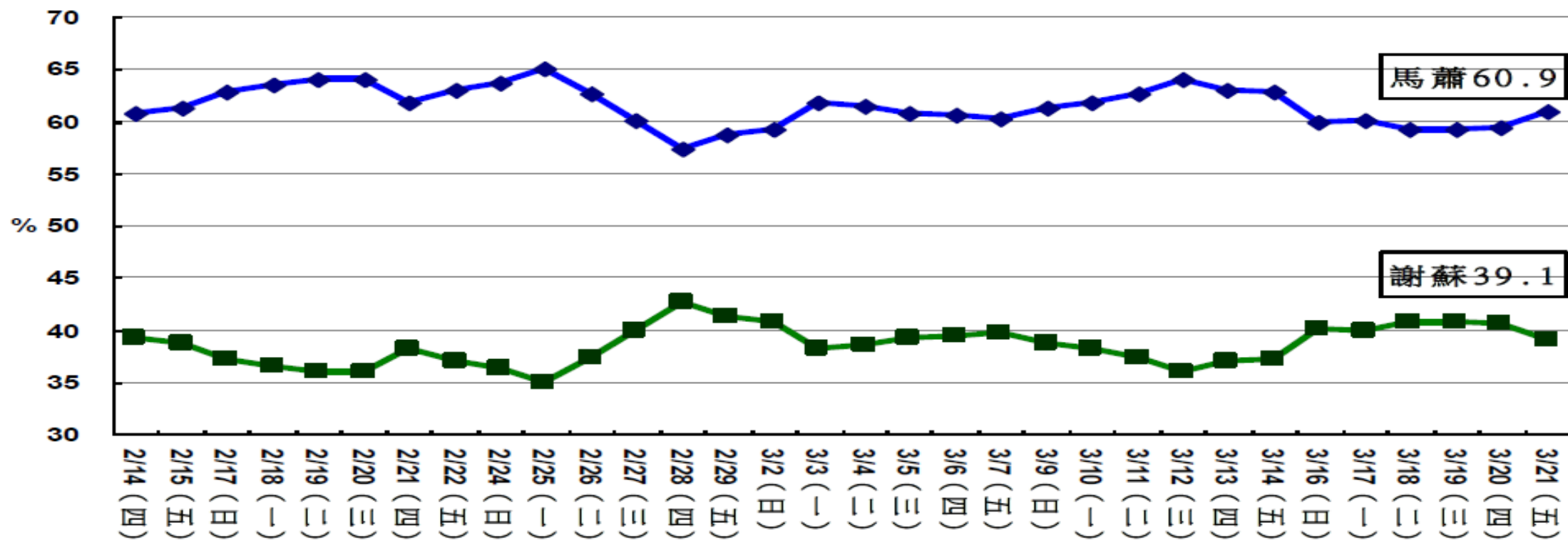
競選指標 **v1+v2+v3+v4&v5**

		次數	百分比	有效百分比	累積百分比
有效的	馬蕭配	498	46.6	58.1	58.1
	謝蘇配	359	33.6	41.9	100.0
	總和	856	80.1	100.0	
遺漏值	系統界定的遺漏	213	19.9		
總和		1069	100.0		

開票結果：
馬蕭**58.4%**
謝蘇**41.6%**

選前民調預測與驗證：2008年總統(於遠見民調)

2008年總統大選 競選指標(Campaign Indicator)預測趨勢



得票率%	2008.3.21 指標預測	2008.3.22 選舉結果
投票率	76.5 %	76.3 %
謝蘇	39.1 %	41.6 %
馬蕭	60.9 %	58.4 %

選前民調預測與驗證：2012年總統

2012 大選 得票率	馬吳配		英嘉配		宋林配	
	預估	實際	預估	實際	預估	實際
整體	49.1 %	51.6 %	46.8 %	45.6 %	4.1 %	2.8 %
雙北	47.0 %	55.4 %	48.5 %	41.9 %	4.5 %	2.7 %
桃竹苗	57.0 %	59.6 %	40.1 %	37.4 %	2.9 %	3.0 %
中彰投	52.8 %	52.0 %	43.5 %	44.9 %	3.7 %	3.1 %
雲嘉南	42.7 %	40.1 %	52.1 %	57.5 %	5.2 %	2.4 %
高屏澎	43.2 %	44.0 %	54.3 %	53.6 %	2.5 %	2.4 %
基宜花東金馬	58.1 %	59.6 %	34.2 %	37.1 %	7.7 %	3.3 %

註 1：預估得票率是依據 2012/1/9 至 2012/1/13 調查(Tracking poll)樣本合併計算，調查對象為設籍台澎金馬年滿 20 歲具投票權的民眾 2770 人，加權變項為性別、年齡、教育程度、縣市別、藍綠板塊推估(全台；非針對縣市或六大區)，預估得票率由「[競選指標](#)」(Campaign Indicator)模型計算而得。

註 2：「競選指標」模型是針對台灣單一席次選舉進行預測，主要內容包括：1、投票支持對象(即民調支持度)，2、投票意願，3、對各主要候選人的絕對評價，4、其他用以進行預測的題組等。同時依據中選會選舉資料庫的歷年開票結果(<http://117.56.211.222/>)，與[每月民眾的政治立場／政黨傾向追蹤分析](#)計算藍綠板塊推估值，做為「競選指標」模型預測時的主要參數之一。

2016 年總統大選封關後追蹤民調

追蹤民調 (Tracking poll)：支持度					
調查時間	朱玄配	英仁配	宋瑩配	不投票	未表態
1/11~12	19.8%	38.7%	15.0%	10.1%	16.5%
1/12~13	17.4%	39.0%	12.0%	9.5%	22.1%
1/13~14	14.6%	38.4%	10.3%	11.4%	25.3%
1/14~15	17.3%	34.8%	10.9%	11.9%	25.1%
1/11~15	17.3%	37.2%	11.9%	10.8%	22.8%
註：1/11~15 各日完訪人為 507 人,544 人,651 人,652 人,653 人。					
1/16 開票結果：投票率 66.27% (含無效票 0.87%)					
得票率	31.0%	56.1%	12.8%	--	--
占整體選民%	20.3%	36.7%	8.4%	--	--

http://www.tisr.com.tw/wp-content/uploads/2016/01/TISR_2016_tracking.pdf

【美麗島電子報】2018年台北市長選舉追蹤民調結果

得票率 推估區間	無黨籍 吳萼洋	國民黨 丁守中	民進黨 姚文智	無黨籍 柯文哲	無黨籍 李錫錕
11/19~20 (N=908)	1.3%~1.4%	32.6%~35.0%	17.9%~19.3%	43.4~44.4%	2.0%~2.5%
11/20~21 (N=900)	2.1%~2.3%	36.8%~40.2%	18.6%~21.5%	36.8~39.9%	0.5%~1.0%
11/21~22 (N=900)	1.8%~2.1%	37.7%~40.8%	18.0%~20.1%	37.6~40.4%	0.7%~0.8%
11/22~23 (N=907)	1.1%~1.9%	36.9%~39.9%	16.8%~18.4%	40.4~41.3%	1.7%~1.8%
11/21~23 (N=1357)	1.6%~2.1%	36.9%~40.1%	17.4%~19.0%	39.4~41.1%	1.3%
實際得票率	0.39 %	40.81 %	17.28 %	41.06 %	0.43 %

2018 年美麗島民調		8 月調查	10 月調查	追蹤民調	11/24 開票結果
民調支持度	韓國瑜	27.8%	41.6%	39.1%	39.1% (由得票率換算)
	陳其邁	38.9%	34.3%	32.1%	32.5% (由得票率換算)
	璩美鳳	—	0.6%	1.2%	0.35% (由得票率換算)
	蘇盈貴	—	0.8%	1.0%	0.62% (由得票率換算)
民調結果 (換黨做做看)	給民進黨 繼續做市長	33.9%	28.5%	—	—
	換成國民黨 做做看	38.8%	39.4%	—	—
競選指標 (預測得票區間)	韓國瑜	[42%, 44%]	[53.3%, 57.3%]	[51.6%, 55.1%]	53.86% (得票率)
	陳其邁	[56%, 58%]	[41.0%, 45.1%]	[43.0%, 46.6%]	44.79% (得票率)
	璩美鳳	—	< 1.0%	[1.0%, 1.2%]	0.48% (得票率)
	蘇盈貴	—	< 1.0%	[0.4%, 1.0%]	0.85% (得票率)

【美麗島電子報】2020 年大選追蹤民調結果

得票率 推估區間	親民黨 宋余配	國民黨 韓張配	民進黨 蔡賴配
1/6~7 (N=1004)	11.0%~12.9%	33.6%~35.1%	53.1%~54.9%
1/7~8 (N=1004)	10.7%~12.7%	34.2%~35.6%	53.0%~55.0%
1/8~9 (N=1005)	10.3%~11.8%	34.7%~36.5%	52.7%~54.4%
1/9~10 (N=1004)	9.3%~10.8%	35.5%~37.6%	52.7%~55.3%

2020/1/11 開票：宋余配 4.3%、韓張配 38.6%、蔡賴配 57.1%。

【美麗島電子報】2022 年台北市長選舉追蹤民調結果

得票率 推估區間	國民黨 蔣萬安	民進黨 陳時中	無黨籍 黃珊珊
11/21~22 (N=1002)	39.7%~42.9%	32.0%~35.8%	22.6%~25.4%
11/22~23 (N=1004)	43.3%~45.5%	30.7%~33.7%	22.0%~23.9%
11/23~24 (N=1003)	42.7%~44.9%	31.2%~33.3%	23.3%~24.1%
11/24~25 (N=1002)	40.7%~42.9%	32.5%~35.0%	23.4%~24.5%
11/23~25 (N=1505)	42.4%~44.7%	31.9%~34.4%	22.3%~23.4%
實際 得票率	42.3 %	31.9 %	25.1 %

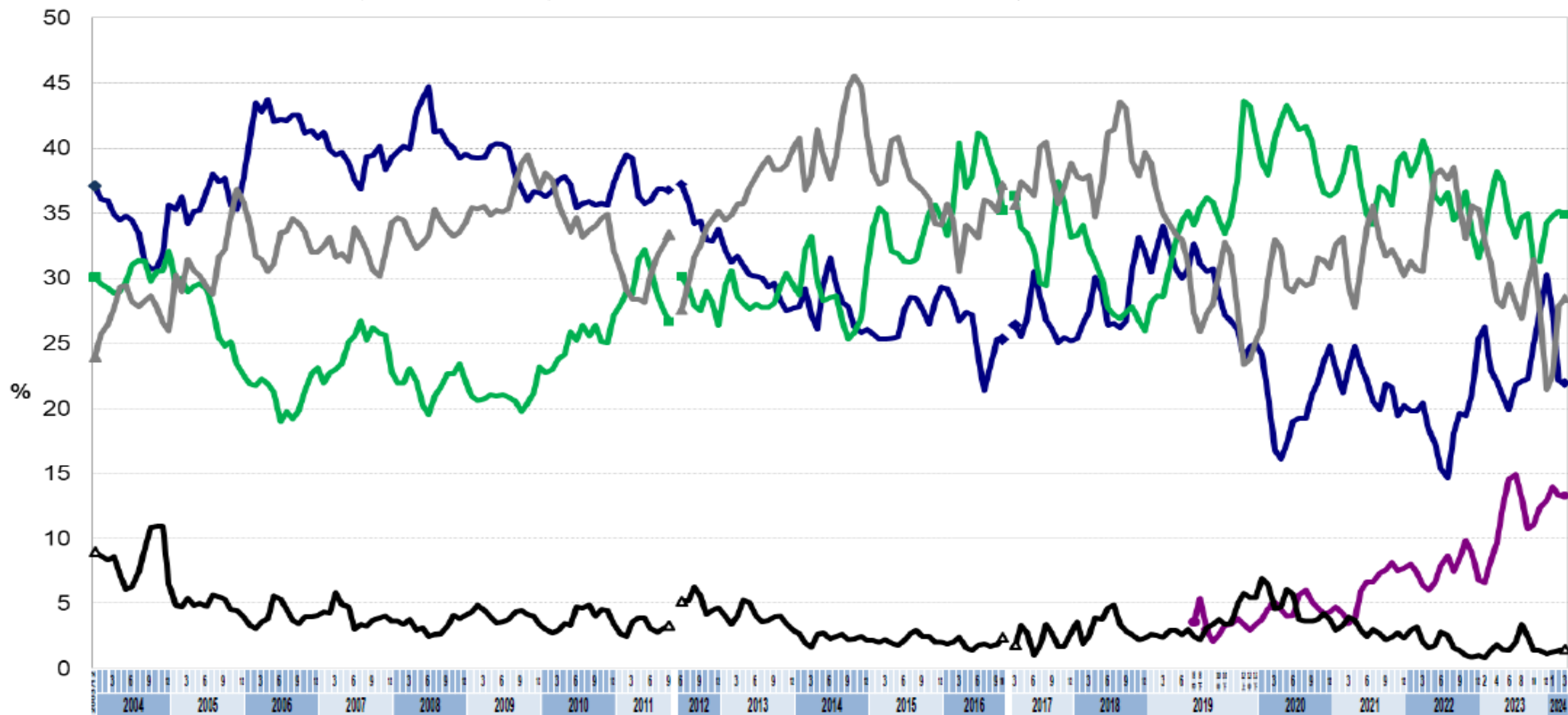
【美麗島電子報】2022 年桃園市長選舉追蹤民調結果

得票率 推估區間	國民黨 張善政	民進黨 鄭運鵬	民眾黨 賴香伶	無黨籍 鄭寶清
11/21~22 (N=1001)	45.7%~49.0%	39.5%~41.8%	6.3%~6.6%	5.0%~5.9%
11/22~23 (N=1001)	45.4%~49.2%	39.6%~42.2%	5.2%~6.6%	5.9%~6.0%
11/23~24 (N=1001)	45.6%~49.9%	38.1%~40.4%	5.5%~7.1%	6.2%~6.9%
11/24~25 (N=1005)	47.1%~50.1%	40.1%~43.1%	5.1%~5.5%	4.0%~5.4%
11/23~25 (N=1506)	46.4%~49.8%	39.1%~41.7%	5.4%~6.5%	5.2%~5.9%
實際 得票率	52.0 %	40.0 %	5.1 %	2.8 %

資源有限，民調精進作法：

混合模式調查、問卷設計、
抽樣設計與加權、預測得票率
模型（Ockham's Razor）

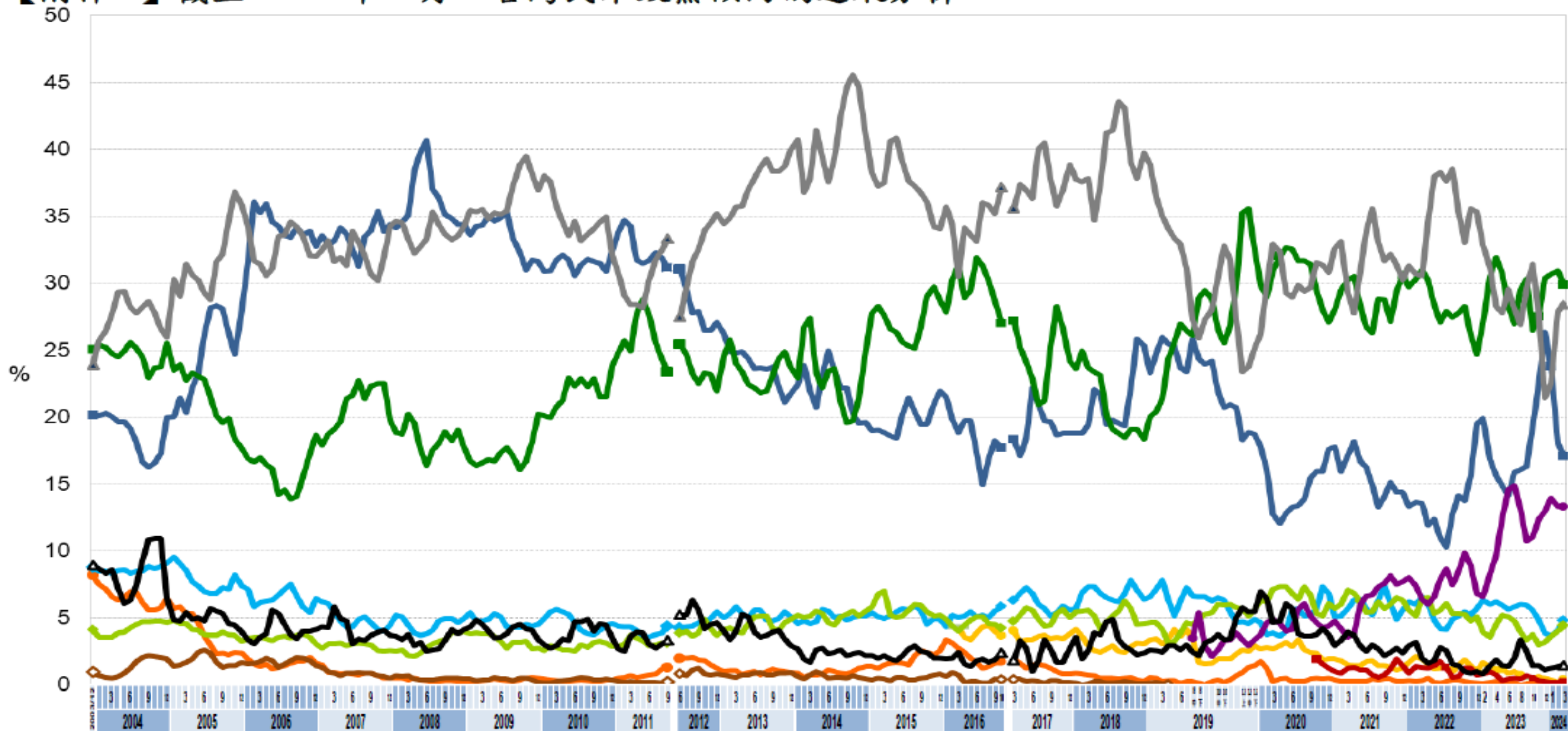
【附件 1】截至 2024 年 3 月，台灣民眾政治立場傾向的追蹤分析



2024/3	◆ 泛藍	■ 泛綠	◆ 民眾黨	▲ 中立	▲ 未表態
	22.0%	34.9%	13.3%	28.4%	1.5%

註1：2006/3前於「年代民調」、2006/5~2011/9於「遠見民調」、2012/5~2016/10於「台灣指標民調」設計執行且公佈。2006~2011調查範圍不含金門縣、連江縣。
 註2：2011/9前各時點資料為連續3個月調查（每月至少1次調查）的算術平均值。2012/6~2016/10各時點資料為連續2個月調查（每月至少2次調查）的算術平均值。
 註3：2017/3後各時點資料為連續2個月調查（或2次；每月至少1次調查）算術平均值，2024/3資料為2024/2、2024/3調查的算數平均值皆「美麗島電子報」委託案。

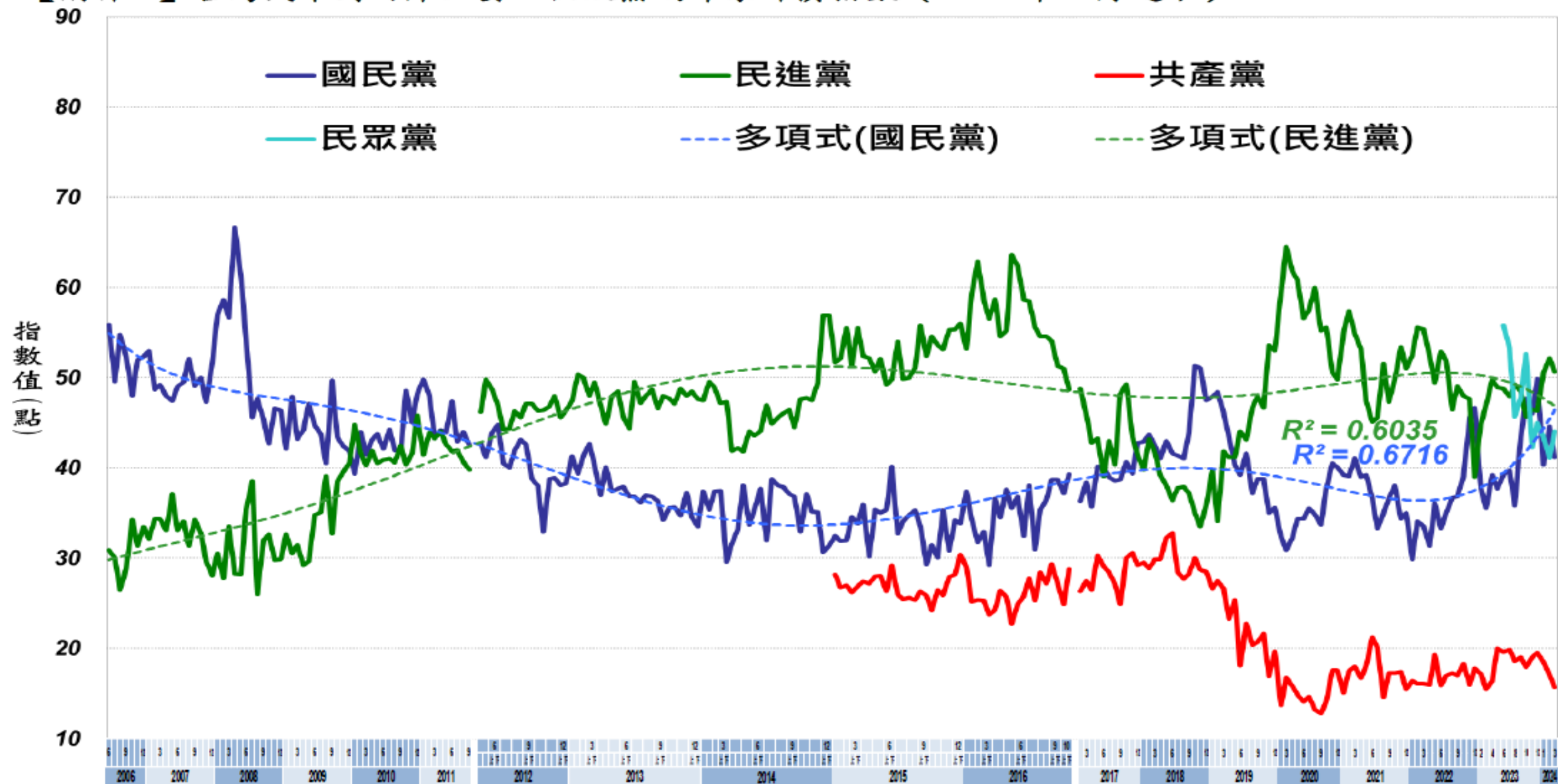
【附件 2】截至 2024 年 3 月，台灣民眾政黨傾向的追蹤分析



2024/3	國民黨	親民黨	其他泛藍	民進黨	時代力量	基進黨	台聯	其他泛綠	民眾黨	中立	未表態
	17.1%	0.1%	4.8%	29.9%	0.5%	0.2%	統計至 2019/4， 併入「其他泛綠」	4.4%	13.3%	28.4%	1.5%

註1：2006/3前於「年代民調」、2006/5~2011/9於「遠見民調」、2012/5~2016/10於「台灣指標民調」設計執行且公佈。2006~2011調查範圍不含金門縣、連江縣。
 註2：2011/9前各時點資料為連續3個月調查（每月至少1次調查）的算術平均值。2012/6~2016/10各時點資料為連續2個月調查（每月至少2次調查）的算術平均值。
 註3：2017/3後各時點資料為連續2個月調查（或2次；每月至少1次調查）的算術平均值，2024/3資料為2024/2、2024/3調查的算數平均值皆「美麗島電子報」委託民調案。

【附件 3】台灣民眾對兩岸主要四個政黨的印象評價指數（2006 年 6 月迄今）



註 1：資料引自遠見民調「台灣民心指數」政黨信任度、台灣指標民調「台灣民心動態調查」及美麗島電子報國民調政黨好感度等發布結果，皆為戴立安規劃設計。

註 2：本項指數值介於 0 點到 100 點，指數值大於 50 點表示民眾印象總評為正向，小於 50 點表示民眾印象總評為負向，指數值愈大即代表民眾印象評價愈佳。

註 3：圖中虛線表示進行高階多項式非線性迴歸分析的結果， R^2 為決定係數 (coefficient of determination) 代表趨勢線與調查資料的適配度暨可解釋力。

問答與交流